



市町小規模企業者小口簡易資金保証

この資金は、担保・保証人が不十分なため金融機関等から融資を受けられない小規模企業者に対して、経営基盤の強化とその振興発展に資するために設けられた市町の融資保証制度です。

お近くの市町、商工会議所、商工会で申込み受付を行っておりますので、お気軽にご相談ください。

| | |
|---------|--|
| 対 象 者 | 従業員 20 人（商業、サービス業は 5 人）以下の小規模企業者であって、融資申込額を含めて保証協会の保証債務残高が 1,250 万円以内の方 |
| 限 度 額 | 1,250 万円（既存の保証協会保証付融資残高を含む） |
| 保 証 期 間 | 運転 5 年、設備 7 年 |
| 保 証 料 率 | 年 0.50% ～ 1.20% ※県・市町の保証料軽減補助（補給）金の補助（補給）率を差引いた料率 ※中小企業信用保険法第 2 条第 4 項第 1 号から第 8 号に該当する方として 市町長の認定を受けた方は年 0.80% |
| 融 資 利 率 | 1.70% |
| 担保・保証人 | （担保）不要 （保証人）原則、法人代表者のみ |
| 受 付 機 関 | 各市町が定める申込先（各商工会議所、各商工会等） |
| 備 考 | ・責任共有制度対象外 ・中小企業会計割引あり |



経営支援資金保証（小規模企業者枠）

小規模企業者が、経営の安定、合理化等を図るために必要な資金を対象とした県の制度です。

| | |
|---------|---|
| 対 象 者 | 従業員 20 人（商業、サービス業は 5 人）以下であって、原則として直近 2 期平均の経常利益が 700 万円以下の小規模企業者 |
| 限 度 額 | 運転資金・設備資金あわせて 1,500 万円 （旧小規模企業者経営安定資金の融資残高含む） |
| 保 証 期 間 | 運転 5 年、設備 7 年 |
| 保 証 料 率 | 年 0.45% ～ 1.20% |
| 融 資 利 率 | 1.65% |
| 担保・保証人 | （担保）不要 （保証人）原則、法人代表者、ほか必要に応じて |
| 受 付 機 関 | 商工会議所、商工会 |
| 備 考 | ・責任共有制度対象 ・中小企業会計割引あり |

お問い合わせ先 業務部 TEL 077 (511) 1321・1322・1324

4月の保証概況

(単位：百万円・%)

| 区 分 | 当 月 中 | | | | 年 度 累 計 | | | |
|-------------|-------|-------|--------|-------|---------|---------|--------|-------|
| | 件数 | 金額 | 対前年同月比 | | 件数 | 金額 | 対前年同月比 | |
| | | | 件数 | 金額 | | | 件数 | 金額 |
| 保 証 申 込 | 588 | 6,310 | 99.8 | 104.8 | 588 | 6,310 | 99.8 | 104.8 |
| 保 証 承 諾 | 505 | 5,314 | 83.6 | 73.6 | 505 | 5,314 | 83.6 | 73.6 |
| 保 証 債 務 残 高 | — | — | — | — | 30,545 | 300,945 | 95.8 | 96.0 |
| 代位弁済(元利) | 20 | 231 | 62.5 | 59.7 | 20 | 231 | 62.5 | 59.7 |

保証申込

4月の保証申込は、件数で対前年同月比99.8%の588件、金額では同104.8%の63億10百万円となり、件数は前年実績を下回ったものの、金額は前年実績を上回った。

保証承諾

4月の保証承諾は、件数で対前年同月比83.6%の505件、金額では同73.6%の53億14百万円となり、件数、金額ともに前年実績を下回った。

保証債務残高

4月末の保証債務残高は、件数で対前年同月比95.8%の30,545件、金額では同96.0%の3,009億45百万円となり、件数、金額ともに前年実績を下回った。

代位弁済

4月の代位弁済は、件数で対前年同月比62.5%の20件、金額では同59.7%の2億31百万円となり、件数、金額ともに前年実績を下回った。

TOPICS

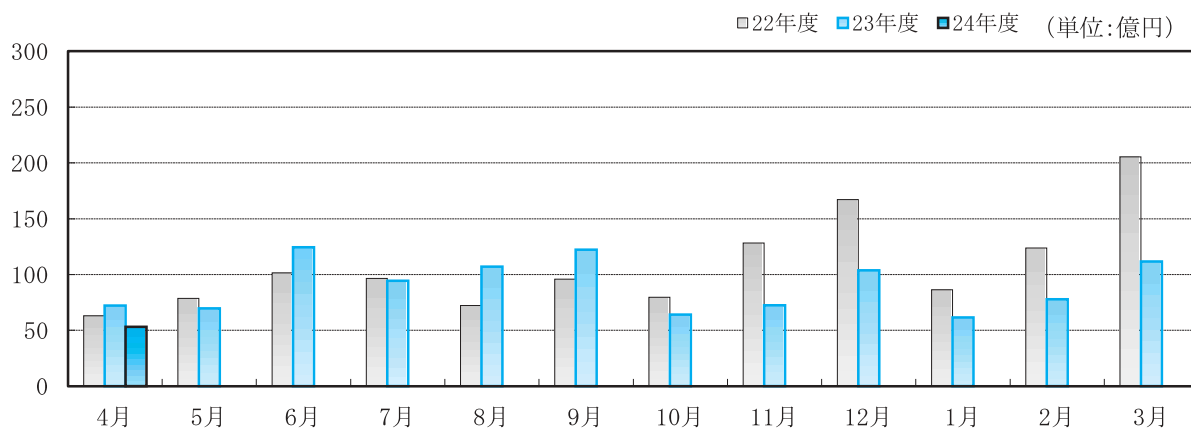
平成24年4月末の保証債務残高3,009億45百万円のうち、返済緩和の条件変更を行った保証債務残高は511億86百万円で、その占める割合は17.0%となりました。

これを業種別にみると、飲食店21.7%、不動産業20.9%、運送倉庫業20.2%、製造業19.0%、建設業16.8%、小売業14.9%、サービス業14.3%、卸売業13.4%となり、バラツキが見られました。

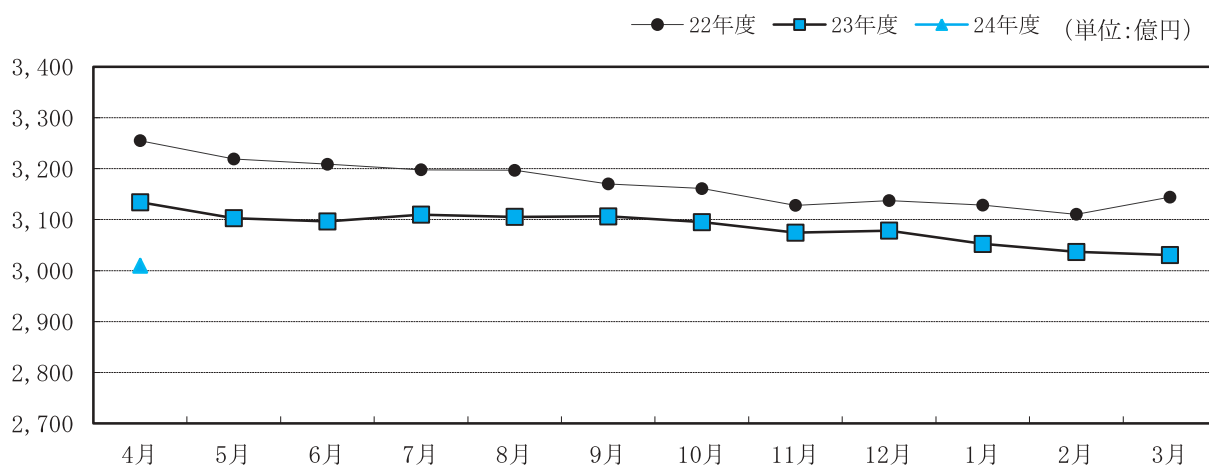
また、返済緩和の条件変更残高の構成比をみると、製造業の26.8%が最も多く、次いで建設業25.3%、小売業13.3%、サービス業10.9%の順となりました。

各表の金額は欄外に記載した単位未満を四捨五入していますので、合計欄と一致しないことがあります。

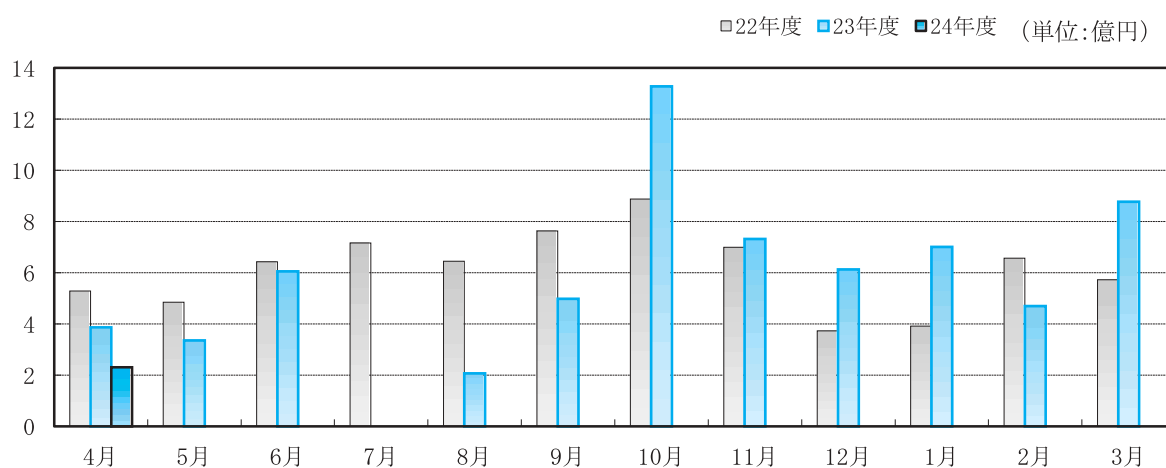
保証承諾の推移



保証債務残高の推移



代位弁済の推移



金融機関別保証状況 (平成24年4月)

(単位：百万円・%)

| 金融機関名 | 保証承諾 | | | | | 保証債務残高 (A) | | | | 代位弁済 (B) | | | 代弁率 B/A |
|-------------------------|------|-------|------|-------|------------|------------|---------|------------|-------|----------|-----|------------|------------|
| | 当月中 | | 年度累計 | | | 件数 | 金額 | 対前年 同月比 | 構成比 | 年度累計 | | | |
| | 件数 | 金額 | 件数 | 金額 | 対前年 同月比 | | | | | 件数 | 金額 | 対前年 同月比 | |
| 地方銀行 | 274 | 2,871 | 274 | 2,871 | 71.0 | 16,083 | 163,990 | 95.9 | 54.5 | 12 | 170 | 70.5 | 0.10 |
| 滋賀 | 262 | 2,696 | 262 | 2,696 | 68.5 | 15,051 | 152,708 | 95.7 | 50.7 | 12 | 170 | 70.5 | 0.11 |
| 大垣共立 | 4 | 112 | 4 | 112 | 620.8 | 236 | 3,008 | 92.9 | 1.0 | 0 | 0 | — | — |
| 福井 | 0 | 0 | 0 | 0 | — | 34 | 277 | 81.4 | 0.1 | 0 | 0 | — | — |
| 京都 | 8 | 64 | 8 | 64 | 89.4 | 759 | 7,927 | 101.6 | 2.6 | 0 | 0 | — | — |
| 近畿大阪 | 0 | 0 | 0 | 0 | — | 3 | 69 | 316.4 | 0.0 | 0 | 0 | — | — |
| 百五銀行 | 0 | 0 | 0 | 0 | — | 0 | 0 | — | 0.0 | 0 | 0 | — | — |
| 第二地方銀行 | 77 | 1,118 | 77 | 1,118 | 79.0 | 5,484 | 64,114 | 95.9 | 21.3 | 2 | 18 | 27.8 | 0.03 |
| 関西アバン | 77 | 1,118 | 77 | 1,118 | 79.0 | 5,484 | 64,114 | 95.9 | 21.3 | 2 | 18 | 27.8 | 0.03 |
| 信用金庫 | 121 | 1,043 | 121 | 1,043 | 69.5 | 7,409 | 58,917 | 96.7 | 19.6 | 6 | 42 | 91.4 | 0.07 |
| 京都 | 18 | 209 | 18 | 209 | 55.7 | 1,435 | 15,992 | 94.9 | 5.3 | 1 | 4 | 8.2 | 0.02 |
| 湖東 | 19 | 79 | 19 | 79 | 38.2 | 1,416 | 8,402 | 94.5 | 2.8 | 3 | 32 | — | 0.38 |
| 滋賀中央 | 61 | 548 | 61 | 548 | 93.1 | 2,780 | 20,657 | 94.7 | 6.9 | 2 | 7 | — | 0.03 |
| 長浜 | 21 | 202 | 21 | 202 | 120.3 | 1,511 | 11,504 | 104.5 | 3.8 | 0 | 0 | — | — |
| 京都中央 | 2 | 6 | 2 | 6 | 3.5 | 264 | 2,338 | 98.9 | 0.8 | 0 | 0 | — | — |
| 北伊勢上野 | 0 | 0 | 0 | 0 | — | 3 | 23 | 87.3 | 0.0 | 0 | 0 | — | — |
| 信用組合 | 30 | 234 | 30 | 234 | 94.7 | 1,371 | 9,196 | 98.1 | 3.1 | 0 | 0 | — | — |
| 滋賀県 | 30 | 234 | 30 | 234 | 94.7 | 1,366 | 9,121 | 97.8 | 3.0 | 0 | 0 | — | — |
| 滋賀県民 | 0 | 0 | 0 | 0 | — | 0 | 0 | — | 0.0 | 0 | 0 | — | — |
| 近畿産業 | 0 | 0 | 0 | 0 | — | 4 | 71 | 156.2 | 0.0 | 0 | 0 | — | — |
| 京滋 | 0 | 0 | 0 | 0 | — | 1 | 3 | 78.6 | 0.0 | 0 | 0 | — | — |
| 都市銀行 | 1 | 20 | 1 | 20 | 153.8 | 140 | 3,874 | 91.7 | 1.3 | 0 | 0 | — | — |
| みずほ | 0 | 0 | 0 | 0 | — | 35 | 1,044 | 88.9 | 0.3 | 0 | 0 | — | — |
| りそな | 0 | 0 | 0 | 0 | — | 27 | 822 | 116.3 | 0.3 | 0 | 0 | — | — |
| 三菱東京UFJ | 0 | 0 | 0 | 0 | — | 43 | 1,316 | 79.0 | 0.4 | 0 | 0 | — | — |
| 三井住友 | 1 | 20 | 1 | 20 | — | 35 | 693 | 102.4 | 0.2 | 0 | 0 | — | — |
| 政府系金融機関 | 2 | 28 | 2 | 28 | — | 58 | 854 | 84.6 | 0.3 | 0 | 0 | — | — |
| 商工組合中央金庫 | 2 | 28 | 2 | 28 | — | 56 | 853 | 84.6 | 0.3 | 0 | 0 | — | — |
| 日本政策金融公庫 (旧国民生活金融公庫) | 0 | 0 | 0 | 0 | — | 2 | 1 | 85.9 | 0.0 | 0 | 0 | — | — |
| 日本政策金融公庫 (旧中小企業金融公庫) | 0 | 0 | 0 | 0 | — | 0 | 0 | — | 0.0 | 0 | 0 | — | — |
| 農協系金融機関 | 0 | 0 | 0 | 0 | — | 0 | 0 | — | 0.0 | 0 | 0 | — | — |
| その他の金融機関 | 0 | 0 | 0 | 0 | — | 0 | 0 | — | 0.0 | 0 | 0 | — | — |
| 合計 | 505 | 5,314 | 505 | 5,314 | 73.6 | 30,545 | 300,945 | 96.0 | 100.0 | 20 | 231 | 59.7 | 0.08 |

制度別保証状況 (平成24年4月)

(単位：百万円・%)

| 制 度 名 | 保証承諾 | | | | | 保証債務残高 (A) | | | | 代位弁済 (B) | | | 代弁率 B/A | |
|---------------------------|----------------------|----------------|-------|-------|------------|------------|---------|------------|-------|----------|-----|------------|------------|------|
| | 当月中 | | 年度累計 | | | 件数 | 金額 | 対前年 同月比 | 構成比 | 年度累計 | | | | |
| | 件数 | 金額 | 件数 | 金額 | 対前年 同月比 | | | | | 件数 | 金額 | 対前年 同月比 | | |
| 一般・協会制度保証 | 269 | 2,155 | 269 | 2,155 | 103.1 | 10,554 | 82,316 | 96.0 | 27.4 | 6 | 26 | 46.0 | 0.03 | |
| 一般保証 | 164 | 1,414 | 164 | 1,414 | 101.2 | 4,954 | 47,475 | 104.1 | 15.8 | 3 | 13 | 64.2 | 0.03 | |
| 提携保証 | 31 | 326 | 31 | 326 | 96.8 | 2,454 | 20,439 | 91.6 | 6.8 | 2 | 10 | 34.8 | 0.05 | |
| 小口零細企業保証 | 14 | 34 | 14 | 34 | 75.4 | 545 | 1,024 | 96.6 | 0.3 | 0 | 0 | — | — | |
| ゴー・アップ関連 | (平成18年度、19年度、20年度実施) | | | | | 404 | 2,249 | 54.3 | 0.7 | 0 | 0 | — | — | |
| エコ・サポート保証 | 6 | 15 | 6 | 15 | 489.0 | 286 | 852 | 95.4 | 0.3 | 0 | 0 | — | — | |
| B C P 推進保証 | 0 | 0 | 0 | 0 | — | 1 | 34 | 86.1 | 0.0 | 0 | 0 | — | — | |
| カードローン根保証 | 49 | 207 | 49 | 207 | 80.2 | 1,708 | 6,454 | 86.4 | 2.1 | 1 | 4 | 374.8 | 0.06 | |
| 当座貸越根保証 | 5 | 160 | 5 | 160 | 320.0 | 149 | 2,549 | 93.5 | 0.8 | 0 | 0 | — | — | |
| やくしん保証 | 0 | 0 | 0 | 0 | — | 49 | 1,147 | 84.6 | 0.4 | 0 | 0 | — | — | |
| 商手割引根保証 | 0 | 0 | 0 | 0 | — | 2 | 82 | 72.6 | 0.0 | 0 | 0 | — | — | |
| 予約保証 | 0 | 0 | 0 | 0 | — | 1 | 3 | 96.7 | 0.0 | 0 | 0 | — | — | |
| その他 | 0 | 0 | 0 | 0 | — | 1 | 8 | — | 0.0 | 0 | 0 | — | — | |
| 保険連動制度保証 | 59 | 923 | 59 | 923 | 70.8 | 7,941 | 108,132 | 85.9 | 35.9 | 10 | 180 | 63.5 | 0.17 | |
| 特別小口保証 | 1 | 5 | 1 | 5 | — | 5 | 3 | 63.3 | 0.0 | 0 | 0 | — | — | |
| 海外投資関係保証 | 0 | 0 | 0 | 0 | — | 3 | 133 | 76.2 | 0.0 | 0 | 0 | — | — | |
| 経営安定関連保証 | 57 | 838 | 57 | 838 | 68.5 | 7,414 | 94,642 | 80.0 | 31.4 | 9 | 165 | 58.3 | 0.17 | |
| 経営革新関連保証 | 0 | 0 | 0 | 0 | — | 3 | 105 | 98.1 | 0.0 | 0 | 0 | — | — | |
| 創業等関連保証 | 0 | 0 | 0 | 0 | — | 32 | 107 | 92.2 | 0.0 | 0 | 0 | — | — | |
| 創業関連保証 | 0 | 0 | 0 | 0 | — | 10 | 46 | 115.8 | 0.0 | 0 | 0 | — | — | |
| 再挑戦支援保証 | 0 | 0 | 0 | 0 | — | 1 | 6 | 88.3 | 0.0 | 0 | 0 | — | — | |
| 特定社債保証 | 0 | 0 | 0 | 0 | — | 75 | 4,655 | 86.2 | 1.5 | 0 | 0 | — | — | |
| 流動資産担保融資保証 | 1 | 80 | 1 | 80 | 100.0 | 15 | 696 | 98.6 | 0.2 | 0 | 0 | — | — | |
| 異分野連携新事業分野 開拓関連保証 | 0 | 0 | 0 | 0 | — | 5 | 70 | 98.7 | 0.0 | 0 | 0 | — | — | |
| 地域産業集積関連保証 | 0 | 0 | 0 | 0 | — | 1 | 139 | 93.3 | 0.0 | 0 | 0 | — | — | |
| 金融安定化 特別保証5制度 | (平成13年3月31日廃止) | | | | | 72 | 409 | 55.0 | 0.1 | 0 | 0 | — | — | |
| 東日本大震災復興緊急保証 | 0 | 0 | 0 | 0 | — | 304 | 7,106 | — | 2.4 | 1 | 15 | — | 0.21 | |
| その他 | 0 | 0 | 0 | 0 | — | 1 | 14 | 99.4 | 0.0 | 0 | 0 | — | — | |
| 滋賀県制度保証 | 173 | 2,216 | 173 | 2,216 | 58.2 | 11,131 | 109,037 | 109.5 | 36.2 | 3 | 24 | 51.8 | 0.02 | |
| 経営 支援 資金 | 一般枠 | 2 | 3 | 2 | 3 | 100.0 | 574 | 1,410 | 70.9 | 0.5 | 0 | 0 | — | — |
| | 小規模企業者枠 | 15 | 66 | 15 | 66 | 246.0 | 656 | 1,531 | 122.1 | 0.5 | 0 | 0 | — | — |
| | 小規模企業者つなぎ枠 | 0 | 0 | 0 | 0 | — | 9 | 7 | 43.2 | 0.0 | 0 | 0 | — | — |
| ネット ファイ ン ン ス | 新規枠 | 57 | 514 | 57 | 514 | 44.5 | 5,049 | 39,427 | 9.6 | 13.1 | 1 | 8 | 113.3 | 0.02 |
| | 借換枠 | 67 | 1,480 | 67 | 1,480 | 61.0 | 3,676 | 57,153 | 113.4 | 19.0 | 2 | 16 | 44.0 | 0.03 |
| 政策 推進 資金 | 経営革新枠 | 0 | 0 | 0 | 0 | — | 53 | 806 | 77.8 | 0.3 | 0 | 0 | — | — |
| | 特定産業枠 | 0 | 0 | 0 | 0 | — | 14 | 88 | 65.0 | 0.0 | 0 | 0 | — | — |
| | 再生支援枠 | 0 | 0 | 0 | 0 | — | 56 | 1,374 | 93.2 | 0.5 | 0 | 0 | — | — |
| | C O 2排出量削減枠 | 0 | 0 | 0 | 0 | — | 4 | 26 | 232.7 | 0.0 | 0 | 0 | — | — |
| | 雇用支援枠 | 0 | 0 | 0 | 0 | — | 1 | 27 | — | 0.0 | 0 | 0 | — | — |
| | B C P 枠 | (平成20年3月31日廃止) | | | | | 1 | 3 | 74.7 | 0.0 | 0 | 0 | — | — |
| 中心市街地枠 | (平成20年3月31日廃止) | | | | | 1 | 2 | 52.6 | 0.0 | 0 | 0 | — | — | |

| 制 度 名 | | 保証承諾 | | | | | 保証債務残高 (A) | | | | 代位弁済 (B) | | | 代弁率 B/A |
|-------------------------|---------|----------------|-------|------|-------|------------|------------|---------|------------|-------|----------|-----|------------|------------|
| | | 当月中 | | 年度累計 | | | 件数 | 金額 | 対前年 同月比 | 構成比 | 年度累計 | | | |
| | | 件数 | 金額 | 件数 | 金額 | 対前年 同月比 | | | | | 件数 | 金額 | 対前年 同月比 | |
| 短期 事業 資金 | 通常 枠 | 22 | 100 | 22 | 100 | 129.1 | 116 | 632 | 86.5 | 0.2 | 0 | 0 | — | — |
| | 地震 特別 枠 | (平成24年3月31日廃止) | | | | | 5 | 36 | — | 0.0 | 0 | 0 | — | — |
| 開業 資金 | 創業 枠 | 5 | 12 | 5 | 12 | 24.4 | 508 | 1,394 | 94.7 | 0.5 | 0 | 0 | — | — |
| | 成長 枠 | 0 | 0 | 0 | 0 | — | 23 | 66 | 141.5 | 0.0 | 0 | 0 | — | — |
| 興経 資特 金区 振 | 創 造 枠 | (平成23年3月31日廃止) | | | | | 2 | 16 | 94.5 | 0.0 | 0 | 0 | — | — |
| | 自 律 枠 | (平成23年3月31日廃止) | | | | | 4 | 23 | 80.8 | 0.0 | 0 | 0 | — | — |
| 原油・原材料高騰 緊急対策資金(借換枠) | | (平成21年3月31日廃止) | | | | | 2 | 14 | 72.9 | 0.0 | 0 | 0 | — | — |
| 緊急経済対策資金(新規枠) | | 2 | 13 | 2 | 13 | — | 36 | 336 | 1001.1 | 0.1 | 0 | 0 | — | — |
| 緊急経済対策資金(借換枠) | | 3 | 29 | 3 | 29 | 55.3 | 132 | 1,449 | 235.1 | 0.5 | 0 | 0 | — | — |
| 滋賀の新しい産業づくり 促進 資金 | | 0 | 0 | 0 | 0 | — | 28 | 180 | 76.5 | 0.1 | 0 | 0 | — | — |
| 公害関連2制度 | | 0 | 0 | 0 | 0 | — | 2 | 7 | 66.1 | 0.0 | 0 | 0 | — | — |
| 中小企業金融 円滑化促進資金 | | (平成15年3月31日廃止) | | | | | 13 | 183 | 84.8 | 0.1 | 0 | 0 | — | — |
| 特別経済対策資金 | | (平成15年3月31日廃止) | | | | | 55 | 43 | 26.7 | 0.0 | 0 | 0 | — | — |
| 立地促進資金保証 | | 0 | 0 | 0 | 0 | — | 1 | 56 | 88.4 | 0.0 | 0 | 0 | — | — |
| 震災緊急対策資金(新規枠) | | 0 | 0 | 0 | 0 | — | 65 | 1,471 | — | 0.5 | 0 | 0 | — | — |
| 震災緊急対策資金(借換枠) | | 0 | 0 | 0 | 0 | — | 45 | 1,278 | — | 0.4 | 0 | 0 | — | — |
| 市町制度保証 | | 4 | 20 | 4 | 20 | 106.4 | 919 | 1,460 | 65.1 | 0.5 | 1 | 1 | — | 0.05 |
| 市町小口簡易資金 | | 4 | 20 | 4 | 20 | 106.4 | 919 | 1,460 | 65.1 | 0.5 | 1 | 1 | — | 0.05 |
| 合 計 | | 505 | 5,314 | 505 | 5,314 | 73.6 | 30,545 | 300,945 | 96.0 | 100.0 | 20 | 231 | 59.7 | 0.08 |

業種別保証状況 (平成24年4月)

(単位: 百万円・%)

| 業 種 名 | 保証承諾 | | | | | 保証債務残高 (A) | | | | 代位弁済 (B) | | | 代弁率 B/A |
|-------------|------|-------|------|-------|------------|------------|---------|------------|-------|----------|-----|------------|------------|
| | 当月中 | | 年度累計 | | | 件数 | 金額 | 対前年 同月比 | 構成比 | 年度累計 | | | |
| | 件数 | 金額 | 件数 | 金額 | 対前年 同月比 | | | | | 件数 | 金額 | 対前年 同月比 | |
| 製 造 業 | 78 | 981 | 78 | 981 | 55.7 | 5,891 | 72,313 | 96.0 | 24.0 | 8 | 60 | 202.3 | 0.08 |
| 農 林 漁 業 | 0 | 0 | 0 | 0 | — | 41 | 251 | 104.5 | 0.1 | 0 | 0 | — | — |
| 鉱 業 | 0 | 0 | 0 | 0 | — | 36 | 869 | 93.4 | 0.3 | 0 | 0 | — | — |
| 建 設 業 | 179 | 1,750 | 179 | 1,750 | 88.2 | 8,467 | 77,110 | 96.2 | 25.6 | 5 | 130 | 42.1 | 0.17 |
| 卸 売 業 | 38 | 441 | 38 | 441 | 67.9 | 2,083 | 25,631 | 98.4 | 8.5 | 1 | 3 | — | 0.01 |
| 小 売 業 | 99 | 728 | 99 | 728 | 61.5 | 5,444 | 45,552 | 94.4 | 15.1 | 0 | 0 | — | — |
| 飲 食 店 | 19 | 130 | 19 | 130 | 53.1 | 1,883 | 12,513 | 97.9 | 4.2 | 1 | 5 | — | 0.04 |
| 運 送 倉 庫 業 | 12 | 244 | 12 | 244 | 93.7 | 1,056 | 14,961 | 99.3 | 5.0 | 0 | 0 | — | — |
| サ ー ビ ス 業 | 67 | 817 | 67 | 817 | 89.8 | 4,653 | 39,260 | 97.3 | 13.0 | 5 | 33 | 69.6 | 0.08 |
| 不 動 産 | 12 | 223 | 12 | 223 | 103.6 | 900 | 12,163 | 86.8 | 4.0 | 0 | 0 | — | — |
| そ の 他 の 産 業 | 1 | 1 | 1 | 1 | 14.3 | 91 | 321 | 110.4 | 0.1 | 0 | 0 | — | — |
| 合 計 | 505 | 5,314 | 505 | 5,314 | 73.6 | 30,545 | 300,945 | 96.0 | 100.0 | 20 | 231 | 59.7 | 0.08 |

市町別保証状況（平成24年4月）

（単位：百万円・％）

| 市町名 | 保証承諾 | | | | | 保証債務残高 (A) | | | | 代位弁済 (B) | | | 代弁率 B/A |
|-------|------|-------|------|-------|------------|------------|---------|------------|-------|----------|-----|------------|------------|
| | 当月中 | | 年度累計 | | | 件数 | 金額 | 対前年 同月比 | 構成比 | 年度累計 | | | |
| | 件数 | 金額 | 件数 | 金額 | 対前年 同月比 | | | | | 件数 | 金額 | 対前年 同月比 | |
| 大津市 | 85 | 991 | 85 | 991 | 93.3 | 5,811 | 59,315 | 95.6 | 19.7 | 4 | 62 | 111.1 | 0.11 |
| 彦根市 | 53 | 597 | 53 | 597 | 83.2 | 2,756 | 26,211 | 95.3 | 8.7 | 1 | 5 | 48.7 | 0.02 |
| 長浜市 | 66 | 736 | 66 | 736 | 119.9 | 3,230 | 31,652 | 102.3 | 10.5 | 5 | 47 | — | 0.15 |
| 近江八幡市 | 36 | 379 | 36 | 379 | 71.6 | 1,949 | 19,342 | 96.7 | 6.4 | 3 | 29 | 60.7 | 0.15 |
| 草津市 | 46 | 455 | 46 | 455 | 85.4 | 2,201 | 22,677 | 97.3 | 7.5 | 0 | 0 | — | — |
| 守山市 | 28 | 206 | 28 | 206 | 57.0 | 1,416 | 14,005 | 95.1 | 4.7 | 0 | 0 | — | — |
| 栗東市 | 20 | 329 | 20 | 329 | 92.2 | 1,332 | 16,184 | 94.7 | 5.4 | 0 | 0 | — | — |
| 甲賀市 | 27 | 183 | 27 | 183 | 49.9 | 2,364 | 21,869 | 95.3 | 7.3 | 0 | 0 | — | — |
| 野洲市 | 24 | 113 | 24 | 113 | 36.1 | 1,045 | 10,377 | 96.9 | 3.4 | 2 | 44 | 218.8 | 0.42 |
| 湖南市 | 16 | 264 | 16 | 264 | 84.8 | 1,217 | 13,611 | 92.7 | 4.5 | 0 | 0 | — | — |
| 高島市 | 27 | 303 | 27 | 303 | 42.3 | 1,574 | 15,012 | 97.1 | 5.0 | 0 | 0 | — | — |
| 東近江市 | 40 | 303 | 40 | 303 | 47.0 | 2,813 | 25,402 | 92.8 | 8.4 | 5 | 44 | — | 0.17 |
| 米原市 | 12 | 272 | 12 | 272 | 115.0 | 827 | 7,644 | 96.7 | 2.5 | 0 | 0 | — | — |
| 日野町 | 2 | 4 | 2 | 4 | 2.6 | 449 | 3,218 | 93.2 | 1.1 | 0 | 0 | — | — |
| 竜王町 | 2 | 20 | 2 | 20 | 45.3 | 334 | 2,794 | 96.6 | 0.9 | 0 | 0 | — | — |
| 愛荘町 | 8 | 56 | 8 | 56 | 54.0 | 585 | 6,079 | 94.4 | 2.0 | 0 | 0 | — | — |
| 豊郷町 | 6 | 34 | 6 | 34 | 253.8 | 204 | 1,753 | 92.1 | 0.6 | 0 | 0 | — | — |
| 甲良町 | 3 | 18 | 3 | 18 | 25.0 | 217 | 2,049 | 96.6 | 0.7 | 0 | 0 | — | — |
| 多賀町 | 4 | 54 | 4 | 54 | 59.2 | 221 | 1,750 | 92.2 | 0.6 | 0 | 0 | — | — |
| 合計 | 505 | 5,314 | 505 | 5,314 | 73.6 | 30,545 | 300,945 | 96.0 | 100.0 | 20 | 231 | 59.7 | 0.08 |

平成24年度版パンフレットを作成しました！

中小企業や関係機関の皆さまへのご説明資料として、平成24年度版のパンフレットを作成いたしましたので、ぜひご利用ください。

各種信用保証制度のご案内はホームページにも掲載しますので、ご利用ください。



各種信用保証制度の
ご案内



業務のご案内

市町別小口簡易資金保証状況 (平成24年4月)

(単位: 百万円・%)

| 市町名 | 保証承諾 | | | | | 保証債務残高 (A) | | | | 代位弁済 (B) | | | 代弁率 B/A |
|-------|------|----|------|----|------------|------------|-------|------------|-------|----------|----|------------|------------|
| | 当月中 | | 年度累計 | | | 件数 | 金額 | 対前年 同月比 | 構成比 | 年度累計 | | | |
| | 件数 | 金額 | 件数 | 金額 | 対前年 同月比 | | | | | 件数 | 金額 | 対前年 同月比 | |
| 大津市 | 2 | 8 | 2 | 8 | 250.0 | 247 | 375 | 72.6 | 25.7 | 1 | 1 | — | 0.21 |
| 彦根市 | 0 | 0 | 0 | 0 | — | 54 | 73 | 59.9 | 5.0 | 0 | 0 | — | — |
| 長浜市 | 0 | 0 | 0 | 0 | — | 37 | 64 | 71.2 | 4.4 | 0 | 0 | — | — |
| 近江八幡市 | 0 | 0 | 0 | 0 | — | 51 | 92 | 64.3 | 6.3 | 0 | 0 | — | — |
| 草津市 | 0 | 0 | 0 | 0 | — | 45 | 103 | 73.7 | 7.1 | 0 | 0 | — | — |
| 守山市 | 0 | 0 | 0 | 0 | — | 33 | 57 | 53.0 | 3.9 | 0 | 0 | — | — |
| 栗東市 | 0 | 0 | 0 | 0 | — | 31 | 57 | 59.8 | 3.9 | 0 | 0 | — | — |
| 甲賀市 | 0 | 0 | 0 | 0 | — | 111 | 157 | 56.1 | 10.8 | 0 | 0 | — | — |
| 野洲市 | 0 | 0 | 0 | 0 | — | 34 | 49 | 50.9 | 3.4 | 0 | 0 | — | — |
| 湖南市 | 0 | 0 | 0 | 0 | — | 21 | 16 | 41.2 | 1.1 | 0 | 0 | — | — |
| 高島市 | 0 | 0 | 0 | 0 | — | 43 | 63 | 61.3 | 4.3 | 0 | 0 | — | — |
| 東近江市 | 2 | 13 | 2 | 13 | 205.3 | 112 | 197 | 67.2 | 13.5 | 0 | 0 | — | — |
| 米原市 | 0 | 0 | 0 | 0 | — | 14 | 21 | 64.2 | 1.5 | 0 | 0 | — | — |
| 日野町 | 0 | 0 | 0 | 0 | — | 50 | 86 | 85.0 | 5.9 | 0 | 0 | — | — |
| 竜王町 | 0 | 0 | 0 | 0 | — | 8 | 14 | 59.8 | 1.0 | 0 | 0 | — | — |
| 愛荘町 | 0 | 0 | 0 | 0 | — | 13 | 10 | 41.3 | 0.7 | 0 | 0 | — | — |
| 豊郷町 | 0 | 0 | 0 | 0 | — | 0 | 0 | — | — | 0 | 0 | — | — |
| 甲良町 | 0 | 0 | 0 | 0 | — | 6 | 10 | 59.2 | 0.7 | 0 | 0 | — | — |
| 多賀町 | 0 | 0 | 0 | 0 | — | 9 | 17 | 77.6 | 1.2 | 0 | 0 | — | — |
| 合計 | 4 | 20 | 4 | 20 | 106.4 | 919 | 1,460 | 65.1 | 100.0 | 1 | 1 | — | 0.05 |

サマー・エコスタイル実施中です！！

電力供給の低下や地球温暖化抑止のため、5月7日（月）～10月26日（金）の間、「サマー・エコスタイル」を実施しています。実施期間中、適温冷房を徹底するとともに、役員は「ノー上着、ノーネクタイ」の軽装で執務しておりますので、当協会へご来協の皆さまもどうぞ軽装でお越しください。ご理解とご協力をお願いいたします。

『保証協会団信』加入意思確認書の取り入れについて（お願い）

「保証協会団信」について、従来お客様が加入を希望されるか否かについては、新規保証申込時に信用保証委託申込書にて加入の有無を確認しておりましたが、平成24年6月1日保証申込分よりお客様の意思確認の充実を図るため、新たに『保証協会団信』加入意思確認書の取り入れを徴求することになりました。

つきましては、平成24年6月1日以降の新規保証申込時には、保証協会団信への加入の有無を問わず、従来の保証申込書類に加えて、『保証協会団信』加入意思確認書の添付が必要となりますので、ご留意ください。

実施時期 平成24年6月1日（金）（平成24年6月1日保証申込受付分より取入開始）

下記の「保証協会団信」加入意思確認書の様式は、当協会ホームページの金融機関専用ページよりダウンロードできますので、ご活用ください。

<http://www.cgc-shiga.or.jp> または

滋賀県信用保証協会

検索

【表面】

平成 年 月 日

「保証協会団信」加入意思確認書

滋賀県信用保証協会 御中

【保証申込人（保証申込人が法人の場合は法人名）】

住所 _____

氏名 _____

私は、この度の信用保証委託申込に際し、信用保証協会団体信用生命保険制度（「保証協会団信」）の内容を確認した上で、この保険への加入または不加入の選択を以下のとおりとします。
（保証申込人が個人事業主の場合に法人名、個人企業の場合は代表者の方が、以下のいずれかの欄に記入・押印してください）

| | |
|--------------|--------------------------------------|
| 保険に 加入する | 住所 _____ 氏名または 代表者名 _____ (実印) |
| 保険に 加入しない | 住所 _____ 氏名または 代表者名 _____ (実印) |

【ご注意】

- 保証協会団信への加入の有無は、保証の諸条件・査定金額は一切関係ありません。
- 融資形式・年齢など、ご利用いただける方の条件が決まっています。
- また、条件を満たす方でも、生命保険会社の審査の結果、ご利用いただけない場合があります。
- 保証決定後の加入申込はお受けできませんので、加入ご希望の方は、保証申込時に「保証協会団信」申込書類をご提出ください。

【お願い】本書の内容については、ご家族の方にもお伝えいただけますようお願いいたします。

| | |
|--|---|
| 金融機関担当者記入欄 <small>（1～7のいずれかに該当する場合、お客さまから記名・押印をいただく必要はありません）</small> | |
| 加入対象外理由 <small>（1～7のいずれかを記入）</small> | <ol style="list-style-type: none"> 申込人が、裏面の「3. 加入資格」に該当していない 被保険者となる方が加入申込日現在満20歳未満もしくは満66歳以上 融資金額が100万円未満もしくは1億円超（既保証の団信加入分含む） 証書貸付ではない 融資期間が1年（365日）未満 分割返済ではない （法人の場合）代表者が連帯保証人に加入していない |

「保証協会団信」の概要は裏面をご参照ください

【裏面】

保証協会団信について（概要）

- 保証協会団信とは**
信用保証協会の保証付き融資を受けた債務者が、その債務を全額返済されないうちに死亡もしくは所定の高度障害といった不測の事態に陥られた場合に、保険金により債務を弁済する制度です。
なお、ご加入にあたっては、所定の特約料（年払い）をご負担いただくこととなります。
※特約料につきましては、連合会ホームページをご参照ください。
- 仕組み**
信用保証協会の保証付き融資を受けるお客さまは、個々の保証付き融資に関し、社団法人全国信用保証協会連合会（以下「連合会」という。）を保険契約者とする団体信用生命保険に被保険者として加入するとともに、連合会との間で「団体信用生命保険による債務弁済委託契約」を締結していただきます。これにより、被保険者が保険期間中に死亡もしくは所定の高度障害状態となった場合、連合会が生命保険会社から受け取る保険金で、取扱い金融機関に対する債務を弁済します。

The diagram illustrates the relationship between three parties: the Customer (お客様), the Financial Institution (金融機関), and the Insurance Company (生命保険会社).
 - The Customer borrows money from the Financial Institution under a credit agreement (信用保証付き融資) and repays it (ご返済).
 - The Customer also pays a premium (特約料) to the Insurance Company.
 - The Insurance Company provides a credit life insurance policy (団体信用生命保険) to the Customer.
 - In the event of a claim, the Insurance Company pays an insurance amount (保険金) to the Financial Institution, which then uses it to settle the Customer's debt (万一の保険料相当額に比べて債務を弁済).

- 加入資格**
保証付き融資を受けられる個人事業主又は「中小企業者」に該当する法人
※「中小企業者」に該当する法人
 資本金（資本金の額又は出資の総額）又は常時使用する従業員数のいずれか一方が下表に該当する法人

| 業 種 | 資 本 金 | 従 業 員 数 |
|-------|-----------|---------|
| 製造業等 | 3億円以下 | 300人以下 |
| 卸売業 | 1億円以下 | 100人以下 |
| 小売業 | 5,000万円以下 | 50人以下 |
| サービス業 | 5,000万円以下 | 100人以下 |

【注】本制度の対象とならない法人等
 ○中小企業基本法上で「中小企業者」と定義されていない法人等（組合、医療法人などは、信用保証協会の保証を利用できる「中小企業者」ですが、中小企業基本法上の「中小企業者」には該当しません。）は、本制度の対象となりません。
 なお、中小企業信用保険法施行令に定める「政令特例業種」に該当する法人については、通常規模要件（上記表）に合致する者でなければ対象外となります。
- 被保険者**
次に該当する方で、加入申込日現在満20歳以上、満66歳未満の方（満70歳で自動脱退となります）。
 ①申込人が個人事業主の場合は本人
 ②申込人が法人の場合は、信用保証付き融資の連帯保証人（借し法人代表者に限る）
- 加入対象融資（次の2点のすべてに該当する保証協会貸付融資）**
 ①融資金額：100万円以上1億円以下（既保証の団信加入分含む）
 ②貸付形式：証書貸付（手形貸付、手形割引は対象となりません。）
 ③融資期間：1年以上、かつ分割返済 ※根保証及び一括返済は対象となりません。
- 申込手続**
信用保証を申込む際に、保証協会団信の加入を希望される場合は、通常の保証申込書類に加え、以下の書類が必要となります。
 ① 債務弁済委託契約申込書
 ② 団信申込書兼告知書兼口座振替依頼書
※融資金額が5,000万円超の場合は、所定の様式による「健康診断結果証明書」が必要となります。
詳細につきましては、下記の連合会ホームページをご参照ください。
<http://www.zenshinoren.or.jp/others/insurance.html>

「保証協会団信」加入意思確認書

滋賀県信用保証協会 御中

【保証申込人(保証申込人が法人の場合は法人名)】

住所

氏名

私は、この度の信用保証委託申込に際し、信用保証協会団体信用生命保険制度（「保証協会団信」）の内容を確認した上で、この保険への加入または不加入の選択を以下のとおりとします。

(保証申込人が個人事業主の場合はご本人が、法人企業の場合は代表者の方が、以下のいずれかの欄に記名・押印をしてください)

| | |
|-------------|---|
| 保険に 加入する | 住 所 |
| | 氏名または 代表者名 (実印) |

| | |
|--------------|---|
| 保険に 加入しない | 住 所 |
| | 氏名または 代表者名 (実印) |

【ご注意】

- 保証協会団信への加入の有無は、保証の諾否・査定金額には一切関係ありません。
- 融資形式・年齢など、ご利用いただける方の条件が決まっています。
また、条件を満たす方でも、生命保険会社の審査の結果、ご利用いただけない場合があります。
- 保証決定後の加入申込はお受けできませんので、加入ご希望の方は、保証申込時に「保証協会団信」申込書類をご提出ください。

【お願い】本書の内容については、ご家族の方にもお伝えいただきますようお願いいたします。

金融機関担当者記入欄（1～7のいずれかに該当する場合、お客さまから記名・押印をいただく必要はありません）

| | |
|---------------|--------------------------------------|
| 加入対象外の理由 | 1. 申込人が、裏面の「3. 加入資格」に該当していない |
| (1～7のいずれかを記入) | 2. 被保険者となる方が加入申込日現在満20歳未満もしくは満66歳以上 |
| | 3. 融資金額が100万円未満もしくは1億円超（既保証の団信加入分含む） |
| | 4. 証書貸付ではない |
| | 5. 融資期間が1年（365日）未満 |
| | 6. 分割返済ではない |
| | 7. (法人の場合) 代表者が連帯保証人に加入していない |

「保証協会団信」の概要は裏面をご参照ください

保証協会団信について（概要）

1. 保証協会団信とは

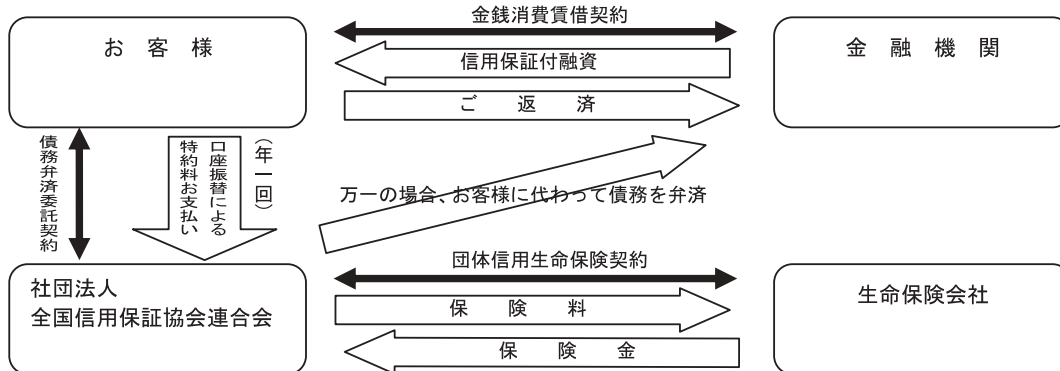
信用保証協会の保証付き融資を受けた債務者が、その債務を全額返済されないうちに死亡もしくは所定の高度障害といった不測の事態に陥られた場合に、保険金により債務を弁済する制度です。

なお、ご加入にあたっては、所定の特約料（年払い）をご負担いただくこととなります。

※特約料につきましては、連合会ホームページをご参照ください。

2. 仕組み

信用保証協会の保証付き融資を受けるお客さまは、個々の保証付き融資に関し、社団法人全国信用保証協会連合会（以下「連合会」という。）を保険契約者とする団体信用生命保険に被保険者として加入するとともに、連合会との間で「団体信用生命保険による債務弁済委託契約」を締結していただきます。これにより、被保険者が保険期間中に死亡もしくは所定の高度障害状態となった場合、連合会が生命保険会社から受け取る保険金で、取扱い金融機関に対する債務を弁済します。



3. 加入資格

保証付融資を受けられる個人事業主又は「中小企業者」に該当する法人

※「中小企業者」に該当する法人

資本金（資本の額又は出資の総額）又は常時使用する従業員数のいずれか一方が下表に該当する法人

| 業種 | 資本金 | 従業員数 |
|-------|-----------|--------|
| 製造業等 | 3億円以下 | 300人以下 |
| 卸売業 | 1億円以下 | 100人以下 |
| 小売業 | 5,000万円以下 | 50人以下 |
| サービス業 | 5,000万円以下 | 100人以下 |

【注】本制度の対象とならない法人等

○中小企業基本法上で「中小企業者」と定義されていない法人等（組合、医療法人などは、信用保証協会の保証を利用できる「中小企業者」ですが、中小企業基本法上の「中小企業者」には該当しません。）は、本制度の対象となりません。

なお、中小企業信用保険法施行令に定める「政令特例業種」に該当する法人については、通常規模要件（上記表）に合致する者でなければ対象外となります。

4. 被保険者

次に該当する方で、加入申込日現在満20歳以上、満66歳未満の方（満70歳で自動脱退となります。）

- ①申込人が個人事業主の場合は本人
- ②申込人が法人の場合は、信用保証付き融資の連帯保証人（但し法人代表者に限る）

5. 加入対象融資（次の①～③のすべてに該当する保証協会付融資）

- ①融資金額：100万円以上1億円以下（既保証の団信加入分含む）
- ②貸付形式：証書貸付（手形貸付、手形割引は対象となりません。）
- ③融資期間：1年以上、かつ分割返済 ※根保証及び一括返済は対象となりません。

6. 申込手続

信用保証を申込み際に、保証協会団信の加入を希望される場合は、通常の保証申込書類に加え、以下の書類が必要となります。

- ① 債務弁済委託契約申込書
- ② 団信申込書兼告知書兼口座振替依頼書

※融資金額が5,000万円超の場合は、所定の様式による「健康診断結果証明書」が必要となります。

詳細につきましては、下記の連合会ホームページをご参照ください。
<http://www.zensinhoren.or.jp/others/insurance.html>

利用先数増加推進重点期間

当協会の保証債務残高のない先を掘り起こし、利用先数を増やすことで、保証浸透度や1先あたりの保証債務残高の改善を図るため、推進重点期間を設けます。

- 【期 間】 (1) 前期 平成 24 年 6 月 4 日 ~ 平成 24 年 10 月 31 日
 (2) 後期 平成 24 年 11 月 1 日 ~ 平成 25 年 3 月 29 日
- 【対象保証制度】 利用先数増加推進保証
- 【目 標】 1,000 先
- 【表 彰】 (1) 表彰対象 滋賀県内の金融機関営業店舗
 (2) 表彰内容 表彰状と副賞
 (3) 表彰基準 利用先数増加推進保証貸付実行先数の上位店舗とし、
 下表に示したグループ別で、前期の貸付実行先数上位
 各 2 店舗および後期の貸付実行先数上位各 2 店舗

| | |
|--------|------------------------|
| A グループ | 保証債務残高 25 億円以上 |
| B グループ | 保証債務残高 13 億円以上 25 億円未満 |
| C グループ | 保証債務残高 8 億円以上 13 億円未満 |
| D グループ | 保証債務残高 8 億円未満 |

※保証債務残高 前期は平成 24 年 10 月 31 日時点、後期は平成 25 年 3 月 29 日時点とする。

新 設 利用先数増加推進保証

| | | | | | | | | | | |
|------------------|---|-----|------|------|---------|-------------|----------------|-----|-----|-----|
| 申 込 人 資 格 要 件 | 次の全ての要件を満たすものとする。 (1) 一般保証が利用できる中小企業者 (2) 平成 24 年 3 月 30 日から保証申込まで当協会の保証債務残高がないこと (3) 平成 23 年 4 月 1 日から平成 24 年 3 月 29 日までの間、当協会の事故報告受付先ではなかったこと (4) 申込時点で当協会に求償債権残高がないこと | | | | | | | | | |
| 貸 付 限 度 額 | 3,000 万円 | | | | | | | | | |
| 保 証 期 間 | 原則、運転 10 年以内、設備 15 年以内（据置 1 年以内） | | | | | | | | | |
| 貸 付 形 式 | 証書貸付 | | | | 返 済 方 法 | | 返済期間 1 年超の分割返済 | | | |
| 保 証 料 率 | カテゴリー | 1 | 2 | 3 | 4 | 5 | 6 | 7 | 8 | 9 |
| | 保証料率 | 1.9 | 1.75 | 1.55 | 1.35 | 1.15 (※) | 1.05 | 0.9 | 0.7 | 0.5 |
| | ※但し、5 カテゴリーの内、次の場合は 1.15% ・個人その他の法令で定めるところにより貸借対照表及び損益計算書を作成する義務を課せられていないものであって貸借対照表及び損益計算書がないもの ・事業開始後最初の事業年度の決算における貸借対照表及び損益計算書のないもの ・同一の事業を営む複数のものであって金融機関からの借入に係る連帯債務を負担するもの | | | | | | | | | |
| 融 資 利 率 | 金融機関所定 | | | | | | | | | |
| 担 保 ・ 保 証 人 | (担 保) 必要に応じて (保証人) 原則、法人代表者以外は不要 | | | | | | | | | |
| 実 施 期 間 | 平成 24 年 6 月 4 日から平成 25 年 3 月 29 日まで | | | | | | | | | |
| 備 考 | ・責任共有制度対象 ・中小企業会計割引あり ・有担保割引あり | | | | | | | | | |